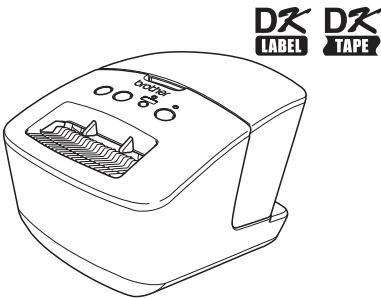


Príručka používateľa

Tlačiareň štítkov
QL-710W/720NW



Pred používaním zariadenia je potrebné dôkladne si prečítať túto príručku a pochopiť jej obsah.

Odporúčame uschovať túto príručku pre prípad potreby v budúcnosti.

Niektoré modely nie sú dostupné vo všetkých krajinách.

Obsah

Obsah	1
1 Používanie kábla rozhrania	2
2 Odinštalácia softvéru a ovládača tlačiarne	4
Odinštalácia softvéru/Príručky používateľa (Windows®)	4
Odinštalácia ovládača tlačiarne (Windows®)	5
Odinštalácia programu P-touch Editor (Macintosh)	6
Odinštalácia ovládača tlačiarne (Macintosh)	7
3 Príklady štítkov	8
4 Všeobecné postupy	9
5 Kontrolka stavu	10
6 Veľkokapacitná úschova (len model QL-720NW)	11
7 iPrint&Label	13
8 QL Utility	14
Prehľad	14
Používanie nástroja QL Utility	14
9 Údržba	17
10 Riešenie problémov	18
11 Hlavné špecifikácie	21

1 Používanie kábla rozhrania

Kábel RS-232C a sieťový kábel nie sú súčasťou štandardného príslušenstva.

Vyberte správny typ kábla v závislosti od vášho rozhrania.

- Kábel USB
Použite kábel rozhrania pribalený k tomuto zariadeniu.
- Kábel RS-232C (len model QL-720NW)
Priradenia zdierok sériového kábla (káble RS-232C), ktoré sa dajú používať s týmto zariadením, sú uvedené v tabuľke nižšie. Tieto typy káblov je možné nájsť v bežných obchodoch so spotrebnou elektronikou. Nepoužívajte kábel rozhrania, ktorý je dlhší ako 2 m.

Strana modelu Brother QL
D-sub samička, fixačná skrutka #4 – 40 (UNC)

Strana počítača
(D-Sub9P samička)

Názov signálu	Číslo zdierky	Priradenia zdierok	Číslo zdierky	Názov signálu
DCD	1		1	DCD
RXD	2		2	RXD
TXD	3		3	TXD
DTR	4		4	DTR
GND	5		5	GND
DSR	6		6	DSR
RTS	7		7	RTS
CTS	8		8	CTS
RI	9		9	RI

⚠ Sériový konektor kábla RS-232C tohto zariadenia nie je regulovaný zdroj napájania.

- Sieťový kábel (len model QL-720NW)
Použite priamy kábel krútenej dvojlínky kategórie 5 (alebo vyššej), určený pre rýchle siete 10BASE-T alebo 100BASE-TX Fast Ethernet.

Dôležité upozornenie

V prípade používania pripojenia USB by sa mal používať kábel rozhrania USB, ktorý bol dodaný spolu s príslušenstvom, aby sa zaistila zhoda s limitmi smernice EMC (Elektromagnetická kompatibilita).

V prípade sériového alebo sieťového rozhrania sa musí používať tienový kábel rozhrania, aby sa zaistila zhoda s limitmi smernice o elektromagnetickej kompatibilite.

Akéoľvek zmeny alebo modifikácie, ktoré neboli výslovne schválené spoločnosťou Brother Industries, Ltd. môžu ohroziť prevádzku zariadenia ako aj kvalitu tlače, a s tým súvisiace prípadné škody nie sú súčasťou obmedzenej záruky.

- ⚠ • Upozornenie pre pripojenie prostredníctvom siete LAN:
Nepripájajte toto zariadenie k sieti LAN, ktorá je vystavená prepätiu.
- Upozornenie pre pripojenie prostredníctvom kábla RS-232C:
Sériový konektor kábla RS-232C tohto zariadenia nie je regulovaný zdroj napájania.

2 Odinštalácia softvéru a ovládača tlačiarne

V tejto časti je popísaná odinštalácia softvéru a ovládača tlačiarne. V nasledujúcich krokoch sa uvádza refazec XX-XXXX. „XX-XXXX“ označuje názov vašej tlačiarne.

Odinštalácia softvéru/Príručky používateľa (Windows®)

1 Pre systémy Windows® XP/Windows Server® 2003
V sekcii [Ovládací panel] prejdite do položky [Pridanie alebo odstránenie programov]. Zobrazí sa okno [Pridanie alebo odstránenie programov].

Pre systémy Windows Vista®/Windows® 7/Windows Server® 2008
V položke [Ovládací panel], prejdite do [Programy] a otvorte [Programy a súčasti]. Zobrazí sa okno [Odinštalovať alebo zmeniť program].

2 Pre systémy Windows® XP/Windows Server® 2003
Zvoľte si softvér/používateľskú príručku, ktoré chcete odstrániť, ako napríklad P-touch Editor 5.0 a kliknite na [Odstrániť].

Pre systémy Windows Vista®/Windows® 7/Windows Server® 2008
Zvoľte si softvér/používateľskú príručku, ktoré chcete odstrániť, ako napríklad P-touch Editor 5.0 a kliknite na [Odinštalovať].

3 Kliknite na tlačidlo [OK]/[Áno].
Spustí sa operácia odinštalácie.

4 Zatvorte dialógové okno [Pridať alebo odstrániť programy] (Windows® XP/Windows Server® 2003)/[Programy a súčasti] (Windows Vista®/Windows® 7/Windows Server® 2008).
Brother P-touch Editor/Brother P-touch Update Software/Príručka používateľa boli odinštalované.

Odiňštalácia ovládača tlačiarne (Windows®)

1 Vypnite tlačiareň.

2 Pre systém Windows® XP

Z položky [Ovládací panel] prejdite do [Tlačiarne a iný hardvér] otvorte okno [Tlačiarne a faxy].


Pre systém Windows Server® 2003

V položke [Ovládací panel] otvorte okno [Tlačiarne a faxy].

Pre systém Windows Vista®

V okne [Ovládací panel] prejdite do sekcie [Hardvér a zvuk] a otvorte položku [Tlačiarne].

Pre systém Windows® 7

Kliknite na položku  a prejdite do okna [Zariadenia a tlačiarne].

Pre systém Windows Server® 2008

Z položky [Ovládací panel] otvorte okno [Tlačiarne].

 Podrobnosti nájdete v pomocníkovi systému Windows®.

3 Pre systémy Windows® XP/Windows Server® 2003

Vyberte „Brother XX-XXXX“ a kliknite na položku [Súbor] - [Odstrániť].

Pre systémy Windows Vista®/Windows® 7/Windows Server® 2008

Vyberte položku „Brother XX-XXXX“, pravým tlačidlom kliknite na ikonu a potom kliknite na položku [Odstrániť] (Windows Vista®/Windows Server® 2008)/ [Odstrániť zariadenie] (Windows® 7).

4 Pre systémy Windows® XP/Windows Server® 2003

Prejdite do [Súbor] - [Vlastnosti servera].

Pre systém Windows Vista®

V okne [Tlačiarne] kliknite pravým tlačidlom myši a z ponuky zvolte [Spustiť ako správca] - [Vlastnosti servera...].

Po zobrazení dialógového okna potvrdenia autorizácie kliknite na [Pokračovať].

V prípade, že sa objaví [Kontrola používateľských kont], zadajte heslo a kliknite na [OK].

Pre systém Windows® 7

V okne [Zariadenia a tlačiarne] zvolte položku [Fax] alebo [Microsoft XPS Document Writer] a následne kliknite na položku [Vlastnosti tlačového servera], ktorá sa zobrazí v paneli s ponukami.

Pre systém Windows Server® 2008

V okne [Tlačiarne] kliknite na položku [Vlastnosti servera], ktorá sa zobrazí v paneli s ponukami.

5 Pre systémy Windows® XP/Windows Server® 2003/ Windows Server® 2008

Kliknite na kartu [Ovládače] a vyberte položku „Brother XX-XXXX“. Následne kliknite na [Odstrániť].

Pre systém Windows Vista®

Kliknite na kartu [Ovládače] a vyberte položku „Brother XX-XXXX“. Následne kliknite na [Odstrániť...].

Pre systém Windows® 7

Kliknite na kartu [Ovládače] a následne kliknite na [Zmeniť nastavenie ovládača]. (Ak sa zobrazí správa kontroly používateľských kont, zadajte heslo a kliknite na tlačidlo [OK]).

Vyberte položku „Brother XX-XXXX“ a kliknite na tlačidlo [Odstrániť...].

6 Pre systémy Windows® XP/Windows Server® 2003

Prejdite ku kroku 7.

Pre systémy Windows Vista®/Windows® 7/Windows Server® 2008

Zvoľte položku [Odstrániť ovládač a balík súborov ovládača] a kliknite na tlačidlo [OK].

7 Zatvorte okno [Vlastnosti tlačového servera].

Ovládač tlačiarne bol odinštalovaný.

Odinštalácia programu P-touch Editor (Macintosh)

1 Na jednotke, na ktorej je nainštalovaný program P-touch Editor dvakrát kliknite na adresár „Applications“ (Aplikácie) - adresár „P-touch Editor 5.0“ - adresár „Uninstall P-touch“ - „UninstallPtEditor.command“.

Objaví sa okno „Terminal“ (Terminál) a začne sa odinštalovanie.



- Na odinštalovanie je potrebné mať oprávnenia správcu.
- V prípade, že po dvojitom kliknutí na položku „UninstallPtEditor.command“ sa neotvorí okno [Terminal] (Terminál), kliknite pravým tlačidlom myši (alebo stlačte kláves control a kliknite myšou) na položku „UninstallPtEditor.command“. Otvorí sa kontextová ponuka. Z kontextovej ponuky otvorte okno [Terminal] (Terminál).

2 Kliknutím na zatvorte okno [Terminal] (Terminál).


3 Z priečinka „Applications“ (Aplikácie) odstráňte priečinok „P-touch Editor 5.0“.



Pred vymazaním adresára „P-touch Editor 5.0“ sa presvedčte, či ste v ňom nemali uložené nejaké dôležité súbory.

Program P-touch Editor bol odinštalovaný.

Odinštalácia ovládača tlačiarne (Macintosh)

- 1** Vypnite tlačiareň.
- 2** Kliknite na ponuku Apple - [System Preferences] (Nastavenia systému) a kliknite na položku [Print & Fax] (Tlač a faxovanie) (Mac OS X 10.5.8 - 10.6)/[Print & Scan] (Tlač a skenovanie) (Mac OS X 10.7).
- 3** Vyberte „Brother XX-XXXX“ a kliknite na položku .
- 4** Zatvorte okno [Print & Fax] (Tlač a faxovanie)/[Print & Scan] (Tlač a skenovanie).
Ovládač tlačiarne bol odinštalovaný.

3 Príklady štítkov

V tejto časti sú uvedené niektoré vzorky štítkov, ktoré je možné vytvoriť pomocou tlačiarne QL-710W/720NW od spoločnosti Brother.

K dispozícii máte širokú paletu štítkov.

Vyberte si typ štítku, ktorý chcete vytvoriť.

Meeting Minutes
Project Alpha

Mr Michael Smith
LBI Group
100, Clean View Ave.,
Oxford, Oxon. OX14 3RT

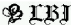
Visitor



Laura Johnson
DATE: 05/09/2008
TIME: 14:15




TO:
Ms. Donna Lewis
LBI Corporation
100 Somerset Corp Blvd
Bridgewater, NJ 08807-0911

Mr Michael Smith
LBI Group
100, Clean View Ave.,
Oxford, Oxon. OX14 3RT 
Mr Robert Goodman
15, Meadow Road,
Aberdeen AB8 3GR



M. Smith



Mr. Walter Freeman
4555 Cumberland Pkwy.
Dallas TX 95053



 LBI

Department	Planning Dept.
Serial No.	0011154
Device No.	E6200-A4C



Best Hit Songs
Jan. - Aug.

Best Hit Songs Jan. - Aug.



Laura Johnson

Information File 1

IP Address:

192.168. 1. 1

IP Address:

192.168. 1. 2



Mary



Pat



Chris



John

Mr Michael Smith
LBI Group
100, Clean View Ave.,
Oxford, Oxon. OX14 3RT

Mr Walter Freeman
LBI Group
401, Cumberland Crescent,
Ruislip, Berks.

Mr Andrew McCord
LBI Group
232, Union Street,
Aberdeen AB10 1TP

Mr Robert Goodman
LBI Group
15, Meadow Road,
Aberdeen AB8 3GR



LB7468001

USB Cable
CB-001



111111-001

AC Adapter
AC-123



222222-001

4 Všeobecné postupy

Táto časť uvádza všeobecný postup pri vytváraní štítkov.

■Pripojenie k počítaču PC/Mac

1 Vytvorte údaje pre štítk.

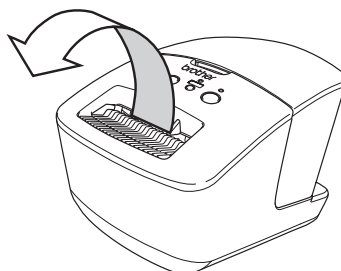
Zadajte text priamo pomocou programu P-touch Editor alebo skopírujte text z aplikácie kancelárskeho balíka Microsoft® Office. Pomocou širokej škály funkcií na úpravu v programe P-touch Editor môžete svoj štítko vyzdobiť a upraviť jeho formát.

Podrobné informácie o vytváraní štítkov nájdete v položke Help (Pomocník).

2 Vytlačte štítk.

Pomocou tlačiarne Brother QL vytlačte štítk.

Mr Michael Smith
LBI Group
100, Clean View Ave..
Oxford, Oxon. OX14 3RT



Podrobné informácie o tlači štítkov nájdete v položke Help (Pomocník).

- ⚠ Štítky odstráňte z výstupného otvoru štítkov, aby ste tak predišli nahromadeniu štítkov a následnému zaseknutiu papiera.

■Používanie zariadenia bez pripojenia k počítaču (len OS Windows®)








1 Vytvorte údaje pre štítky a preneste ich do tlačiarne. (Pozrite si kapitolu P-touch Transfer Manager v príručke používateľa programov.)

2 Pomocou príkazu šablóny P-touch vytlačte prenesený štítk. (Podrobné informácie o funkcii šablóna P-touch nájdete v príručkách používateľa programov na disku CD-ROM.)

5 Kontrolka stavu

■ Definícia kontrolky stavu

Kontrolka stavu na tlačiarni Brother QL signalizuje aktuálny stav činnosti tlačiarne.

Kontrolka	Stav
Nesvieti 	Napájanie VYPNUTÉ.
Svieti zelená kontrolka 	Napájanie ZAPNUTÉ.
Bliká zelená kontrolka 	Prijímanie údajov z počítača. Prenos údajov. Vytváranie informačných dát o nastavení tlačiarne.
Svieti oranžová kontrolka 	Kryt kotúča je otvorený. Zatvorte správne kryt kotúča. Zariadenie je v stave prechodného resetovania.
Bliká oranžová kontrolka 	Chladenie (počkajte na zníženie teploty tlačovej hlavy). Prebieha resetovanie zariadenia.
Svieti červená kontrolka 	Zariadenie sa spúšťa.
Bliká červená kontrolka 	Signalizácia jednej z nasledovných chýb. Pomaly bliká červená kontrolka (v jednosekundových intervaloch): <ul style="list-style-type: none"> • Koniec kotúča s páskou • Nainštalovaný nesprávny kotúč s páskou DK • Chyba pri posúvaní pásky • Chyba kotúč s páskou DK • Chyba v prenose • Kryt kotúča bol otvorený (počas prevádzky) • Chyba použitia údajov • Vyhľadávanie prístupového bodu/chyba pripojenia <p>Bliká červená kontrolka v nepravidelných intervaloch:</p> <ul style="list-style-type: none"> • Chyba orezávača <p>Rýchlo bliká červená kontrolka:</p> <ul style="list-style-type: none"> • Chyba EEPROM

6 Veľkokapacitná úschova (len model QL-720NW)

■ Popis

Funkcia veľkokapacitnej úschovy vám umožňuje vykonávanie príkazov pomocou odosielania dát z počítača alebo iného zariadenia do tlačiarne cez rozhranie USB. Súbory prekopírované do oblasti veľkokapacitnej úschovy tlačiarne budú spracované po stlačení tlačidla Wi-Fi.


Táto funkcia je užitočná v nasledujúcich situáciách.

- Keď chcete použiť nastavenia, ktoré sú uložené v súbore príkazu (vo formáte „.bin“) alebo šablóny, ktoré sú uložené vo formáte „.blf“ a ktoré boli distribuované správcom bez použitia prispôbeného nástroja.
- Keď chcete zadávať príkazy bez nainštalovaného ovládača tlačiarne.
- Keď chcete používať zariadenie s OS (vrátane operačných systémov iných ako Windows), ktoré má hosťiteľskú funkciu USB na tlač a prenos dát.

■ Používanie funkcie Veľkokapacitná úschova

1 Uistite sa, že tlačiareň je vypnutá.

2 Podržte tlačidlo Wi-Fi a následne stlačte a podržte tlačidlo napájania.
Keď začnú kontrolky stavu a Wi-Fi blikať nazeleno, pustíte tlačidlo Wi-Fi a tlačidlo napájania.
Kontrolky niekoľkokrát zablikajú a kontrolka stavu začne automaticky blikať nazeleno.

3 Pripojte počítač alebo zariadenie k tlačiarne cez rozhranie USB.
Na obrazovke počítača alebo iného zariadenia sa zobrazí oblasť veľkokapacitnej úschovy tlačiarne.
 Ak sa oblasť veľkokapacitnej úschovy tlačiarne nezobrazí automaticky, preštudujte si pokyny na prevádzku operačného systému počítača alebo iného zariadenia ohľadne informácií o zobrazovaní oblasti veľkokapacitnej úschovy.

4 Presuňte súbor, ktorý chcete skopírovať, do oblasti veľkokapacitnej úschovy.

5 Stlačte tlačidlo Wi-Fi. Spustí sa súbor príkazu. Počas vykonávania príkazov súboru svieti kontrolka Wi-Fi nazeleno.

6 Po vykonaní príkazov súboru kontrolka Wi-Fi zhasne.

7 Ak chcete vypnúť režim veľkokapacitnej úschovy, vypnite tlačiareň. Tlačiareň sa opäť zapne v normálnom prevádzkovom režime.

- ⓘ • Po vypnutí tlačiarne sa deaktivuje režim veľkokapacitnej úschovy a všetky súbory v oblasti veľkokapacitnej úschovy budú vymazané.
- Táto funkcia podporuje príkazy „.bin“ a „.bif“. Nepoužívajte s touto funkciou iné formáty súborov.
- V oblasti veľkokapacitnej úschovy nevytvárajte priečinky. V prípade vytvorenia používania súborov väčších súbory nachádzajúce sa v priečinku spustené.
- Kapacita oblasti veľkokapacitnej úschovy je 2,45 MB. Nie je možné zaručiť možnosť používania súborov väčších ako 2 MB.
- Ak sa do oblasti veľkokapacitnej úschovy skopíruje niekoľko súborov, budú spúšťané v poradí, v akom boli skopírované. Ak bolo skopírovaných viacero súborov počas jednej operácie, poradie spúšťania súborov nie je možné zaručiť.
- Funkcie Wi-Fi, rozhrania káblovej siete a RS-232C nie sú dostupné, ak sa tlačiareň nachádza v režime veľkokapacitnej úschovy.

7 iPrint&Label

Aplikácia Brother iPrint&Label vám umožňuje tlač priamo do vašej tlačiarne štítkov Brother QL zo zariadení ako Apple iPhone, iPad a iPod touch alebo smartphone Android™.

Aplikácia Brother iPrint&Label je dostupná na bezplatné prevzatie z App Store alebo obchodu Google Play. Jednoducho vyhľadajte v App Store alebo v obchode Google Play frázu „Brother iPrint&Label“.

Aplikácia Brother iPrint&Label podporuje nasledovné funkcie:

- Tlač štítkov s vami zadaným textom.
- Tlač štítkov s vami zadaným textom pomocou šablón.
- Tlač vopred navrhnutých štítkov z kolekcie štítkov.
- Tlač štítkov s fotografiami uloženými na zariadení Apple iPhone, iPad a iPod touch alebo smartphone Android™.

Technické údaje tohto produktu sa môžu zmeniť bez upozornenia.

8 QL Utility

Prehľad

QL Utility je počítačový program, ktorý vám umožňuje meniť predvolené nastavenia tlačiarnie.

Za normálnych okolností sa pri používaní počítačového programu na tlač dokumentu nachádzajú nastavenia tlače v dialógovom okne ovládača tlačiarnie a tieto dáta sa následne odošlú do tlačiarnie. Tento nástroj je možné využiť na úpravu nastavení, ktoré sú pokročilejšie ako nastavenia ovládača tlačiarnie.

- ⓘ Nástroj QL Utility môžete používať na konfiguráciu tlačiarnie len ak sa nachádza v stave nečinnosti. V prípade, že sa tlačiareň pokúsite nastaviť počas vykonávania nejakej úlohy, môže dôjsť k jej nesprávnemu fungovaniu.

Používanie nástroja QL Utility

■ Pred použitím nástroja QL Utility

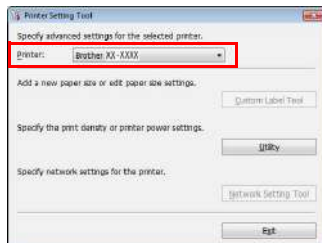
- Pripojte tlačiareň k napájacej zásuvke.
- Skontrolujte, či je ovládač tlačiarnie nainštalovaný a funkčný.
- Pripojte tlačiareň k počítaču cez rozhranie USB alebo RS-232C (len model QL-720NW).

■ Spustenie nástroja QL Utility (Windows®)

1 Pripojte k počítaču tlačiareň určenú na nastavenie.

2 Kliknite na ikonu [Štart] - [Všetky programy] - [Brother] - [Label & Mobile Printer] - [Printer Setting Tool]. Zobrazí sa obrazovka [Printer Setting Tool].

3 Zvoľte tlačiareň pripojenú v kroku č. 1.



4 Kliknite na tlačidlo [Utility] (Nástroj). Zobrazí sa hlavné okno. Pozrite si časť → Používanie nástroja QL Utility.

■Spustenie nástroja QL Utility (Macintosh)

1 Pripojte k počítaču Mac tlačiareň určenú na nastavenie.

2 Kliknite na položku [Macintosh HD] - [Applications] (Aplikácie) - [Brother] - [Utilities] - [Brother QL-7xx Utility].

Zobrazí sa hlavné okno.

Pozrite si časť → Používanie nástroja QL Utility.

■Používanie nástroja QL Utility

1 V hlavnom okne nástroja QL Utility zvolte políčka parametrov s nastaveniami, ktoré chcete zmeniť.

2 Vyberte žiadané nastavenia z rozbaľovacích ponúk alebo zadajte žiadané hodnoty.

3 Kliknutím na [Apply] (Použiť) uložíte nastavenia v tlačiarňi.



Nastavenia budú uložené po vypnutí nástroja QL Utility a budú použité pri nasledujúcom spustení nástroja QL Utility.

Ak je však tlačiareň pripojená už v momente, keď bol spustený nástroj QL Utility, nastavenia tlačiarne budú použité.

Power on when plugged in (Zapnutie, keď je tlačiareň pripojená)

Nastavenie, či sa má tlačiareň automaticky zapnúť po pripojení napájacieho kábla.

Dostupné nastavenia: **OFF** (Vypnuté), **ON** (Zapnuté)

Auto power-off time setting (Nastavenie času automatického vypnutia napájania)

Nastavenie času, po ktorom sa tlačiareň automaticky vypne.

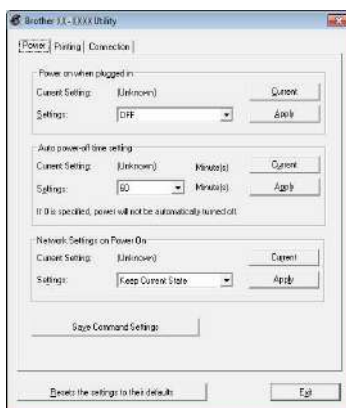
Dostupné nastavenia: [0], [10], [20], [30], [40], [50], [60]

Toto nastavenie je vypnuté v prípade pripojenia cez káblovú/bezdrôtovú sieť.

Network Settings on Power On (Sieťové nastavenia pri zapnutí)

Nastavenie podmienok pripájania cez sieť Wi-Fi a káblovú sieť (len model QL-720NW) po zapnutí tlačiarne.

Dostupné nastavenia: (QL-710W) **[On by Default]** (Predvolené zapnuté), **[Off by Default]** (Predvolené vypnuté), **[Keep Current State]** (Ponechať aktuálny stav)



Pre systém Windows®

(QL-720NW) **[Wireless LAN by Default]** (Predvolená bezdrôtová sieť LAN),
[Wired LAN by Default] (Predvolená káblová sieť LAN), **[Keep Current State]**
(Ponechať aktuálny stav)

Save Command Settings (Uložiť nastavenia príkazov)

Uloží sa obsah položiek zobrazených vo vybranej karte vo formáte súboru príkazu „.bin“.

Printer Information Output Settings (Nastavenia výstupu informácií tlačiarne)

Nastavenie, ktoré informácie sa vytlačia pri tlači nastavení tlačiarne.

Dostupné nastavenia: (QL-710W) **[All]** (Všetky),

[Usage Log] (Denník používania), **[Printer Settings]** (Nastavenia tlačiarne)

(QL-720NW) **[All]** (Všetky), **[Usage Log]**

(Denník používania), [Printer Settings]

(Nastavenia tlačiarne), [Printer Transfer Data]

(Prenosové dáta tlačiarne)

Command Mode (Režim príkazov) (len model QL-720NW)

Nastavenie formátu príkazov tlačiarne.

Dostupné nastavenia: **[Raster]**, **[ESC/P]**,

[P-touch Template] (Šablóna P-touch)

Baud Rate (Prenosová rýchlosť) (len model QL-720NW) (len pre OS Windows®)

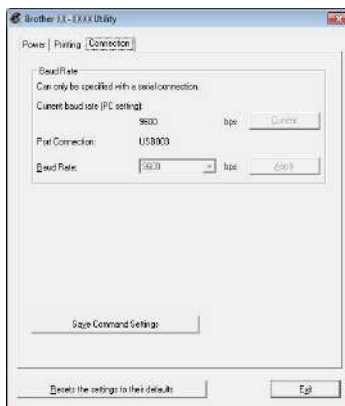
(len pre pripojenie RS-232C)

Nastavenie prenosovej rýchlosti.

Dostupné nastavenia: [9600], [57600], [115200]



Pre systém Windows®



9 Údržba

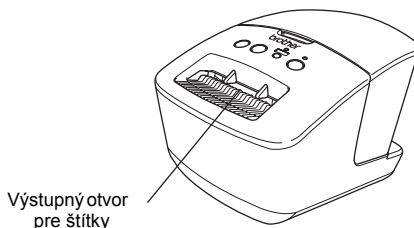
Údržbu zariadenia je možné vykonávať podľa potreby. Používanie v niektorých druhoch prostredí však môže vyžadovať častejšiu údržbu (napr. v prašnom prostredí).

■ Údržba tlačovej hlavy

Kotúč s páskou DK (typ papiera určený na tepelný záznam) používaný v tomto zariadení dokáže automaticky vyčistiť tlačovú hlavu. Počas prechádzania pásky kotúča DK cez tlačovú hlavu pri tlači a podávaní štítkov sa tlačová hlava automaticky čistí.

■ Údržba výstupného otvoru pre štítky

Ak štítok zapríčiní zaseknutie zariadenia v dôsledku nahromadenia lepidla na výstupnom otvore pre štítky, odpojte napájací kábel a vyčistite výstupný otvor pre štítky pomocou tkaniny jemne namočenej do etanolu alebo izopropylalkoholu.



Výstupný otvor
pre štítky


10 Riešenie problémov

Ak sa pri používaní tohto zariadenia vyskytnú problémy, nasledovné postupy vám môžu pomôcť pri ich vyriešení.

■Potenciálne druhy problémov


Problém	Riešenie
Tlačiareň Brother QL netlačí alebo sa zobrazí chyba tlače.	<ul style="list-style-type: none"> Nie je uvoľnený kábel? Skontrolujte, či je správne pripojený kábel. Je správne nainštalovaný kotúč s páskou DK? Ak nie, vyberte kotúč s páskou DK a nainštalujte ho znova. Je na kotúči dostatočné množstvo pásky? Skontrolujte, či je na kotúči dostatočné množstvo pásky. Nie je otvorený kryt priestoru pre kotúč s páskou DK? Skontrolujte, či je zatvorený kryt priestoru pre kotúč s páskou DK. Došlo k chybe tlače alebo k chybe v prenose? Vypnite tlačiareň Brother QL a znova ju zapnite. Ak problém aj naďalej pretrváva, obráťte sa na svojho predajcu produktov spoločnosti Brother. Ak je tlačiareň pripojená prostredníctvom rozbočovača USB, skúste ju pripojiť priamo k počítaču. Môžete ju tiež skúsiť pripojiť k inému portu USB.
Kontrolka stavu nesvieti.	<ul style="list-style-type: none"> Je napájací kábel správne zapojený? Skontrolujte, či je pripojený napájací kábel. Ak je pripojený správne, skúste ho pripojiť k inej elektrickej zásuvke.
Na počítači/Macu sa zobrazí chyba pri prenose údajov.	<ul style="list-style-type: none"> Je vybraný správny port? (iba v systéme Windows®) Skontrolujte, či je vybraný správny port v zozname „Tlačíť s použitím nasledovných portov“ v dialógovom okne Vlastnosti tlačiarne. Nie je tlačiareň Brother QL v režime chladenia (kontrolka stavu bliká oranžovou farbou)? Počkajte, kým kontrolka stavu neprestane blikáť a potom skúste tlač zopakovať.
V orezávači sú zaseknuté štítky.	<ul style="list-style-type: none"> Kontaktujte zákaznícky servis spoločnosti Brother alebo vášho miestneho predajcu produktov Brother.
Po tlači sa štítok nevysunie správne.	<ul style="list-style-type: none"> Skontrolujte, či nie je zablokovaný priestor, cez ktorý sa štítok vysúva. Skontrolujte, či je kotúč s páskou DK správne nainštalovaný – odstráňte a znova nainštalujte kotúč s páskou DK. Uistite sa, že je správne zatvorený kryt kotúča s páskou DK.
Po výmene kotúča počas aktívnej funkcie Add-In sa neaktualizuje štýl rozloženia (iba v systéme Windows®).	<ul style="list-style-type: none"> Zatvorte program P-touch Editor, aby ste ukončili Add-In a následne doplnok Add-In aktivujte znova.
Ikona doplnku P-touch Add-In sa nezobrazí v programe Microsoft® Word (iba v systéme Windows®).	<ul style="list-style-type: none"> Nespustil sa program Microsoft® Word z programu Microsoft® Outlook®? Nie je program Microsoft® Word nastavený ako predvolený editor programu Microsoft® Outlook®? Vzhľadom na obmedzenia programu doplnok nefunguje pre program Microsoft® Word s vyššie uvedenými nastaveniami. Ukončíte program Microsoft® Outlook® a znova spustíte program Microsoft® Word.

Problém	Riešenie
Chyba orezávača.	<ul style="list-style-type: none"> • Ak dôjde k chybe orezávača, nechajte kryt priestoru pre kotúč s páskou DK zatvorený a stlačte tlačidlo ZAP/VYP. Orezávač sa vráti späť do bežnej polohy a automaticky vypne zariadenie. Keď je zariadenie vypnuté, skontrolujte výstupný otvor pre štítky a odstráňte zaseknutý papier.
Čiarový kód tlačiarne sa nedá prečítať.	<ul style="list-style-type: none"> • Nastavte štítok vertikálne k tlačovej hlave tak, ako je zobrazené nižšie. <div data-bbox="479 347 960 507" style="text-align: center;"> </div> <ul style="list-style-type: none"> • Niektoré typy skenerov nedokážu prečítať čiarový kód. Skúste použiť iný skener. • Odporúčame tlač čiarového kódu s možnosťou kvality tlače nastavenou na „Give priority to print quality“. <p>Windows® XP: Aby ste zmenili možnosti kvality tlače, otvorte vlastnosti tlačiarne z položky [Ovládací panel] - [Tlačiarne a iný hardvér] - [Tlačiarne a faxy], kliknite pravým tlačidlom na tlačiareň, ktorej nastavenia chcete zmeniť, potom vyberte položku [Vlastnosti]. Potom na karte [Všeobecné] kliknite na položku [Predvoľby tlače...].</p> <p>Windows Vista®: Aby ste zmenili možnosti kvality tlače, otvorte vlastnosti tlačiarne z položky [Ovládací panel] - [Hardvér a zvuk] - [Tlačiarne], kliknite pravým tlačidlom na tlačiareň, ktorej nastavenia chcete zmeniť, potom vyberte položku [Vlastnosti]. Potom na karte [Všeobecné] kliknite na položku [Predvoľby tlače...].</p> <p>Windows® 7: Aby ste zmenili možnosti kvality tlače, otvorte vlastnosti tlačiarne z položky [Zariadenia a tlačiarne], kliknite pravým tlačidlom na tlačiareň, ktorej nastavenia chcete zmeniť, potom vyberte položku [Vlastnosti tlačiarne]. Potom na karte [Všeobecné] kliknite na položku [Predvoľby...].</p> <p>Mac OS X 10.5.8 - 10.7: Aby ste zmenili možnosti kvality tlače, použite kartu „Basic“ (Základné) vo vlastnostiach tlačiarne.</p>
Chcem vynulovať tlačiareň/ odstrániť údaje prenesené z počítača PC/Mac.	<p>Na vypnutom zariadení stlačte a podržte tlačidlo odstrihu a podržte pritom tlačidlo ZAP/VYP. Keď kontrolka Wi-Fi začne blikať a kontrolka stavu zasvieti naoranžovo, šesťkrát stlačte tlačidlo odstrihu a naďalej pritom držte tlačidlo ZAP/VYP. Zariadenie sa následne vynuluje. Všetky dáta prenesené z počítača PC/Mac budú vymazané a v zariadení sa obnovia výrobné nastavenia.</p>

Problém	Riešenie
Chcem zrušiť aktuálnu tlačovú úlohu.	<ul style="list-style-type: none"> • Uistite sa, že je tlačiareň ZAPNUTÁ a stlačte tlačidlo ZAP/VYP.
<p>Pri pripojení prostredníctvom kábla USB tlačiareň opakovane preruší činnosť a potom opäť pokračuje v tlači.</p>	<ul style="list-style-type: none"> • Nie je tlačiareň nastavená na postupnú tlač? Ak áno, nastavte režim tlače na tlač pomocou medzipamäte. <p>Windows® XP: Otvorte okno s vlastnosťami tlačiarne cez položku [Ovládací panel] - [Tlačiarne a faxy] a na karte [Iné] kliknite na tlačidlo [Predvoľby tlače...]. Vyberte možnosť [After one page of data is received] (Po prijatí jednej strany dát).</p> <p>Windows Vista®/Windows® 7: V položke [Ovládací panel] otvorte [Zariadenia a tlačiarne]. Následne kliknite pravým tlačidlom myši na vašu tlačiareň QL a kliknite na položku [Predvoľby tlače]. V karte [Iné] vyberte možnosť [After one page of data is received] (Po prijatí jednej strany dát).</p> <p>Mac OS X 10.5.8 - 10.7: Vo vlastnostiach tlačiarne otvorte kartu [Basic] (Základné). Vyberte možnosť [After one page of data is received] (Po prijatí jednej strany dát).</p> <ul style="list-style-type: none"> • Inou možnosťou je odpojiť kábel siete LAN, až kým sa nedokončí tlač prostredníctvom pripojenia USB.  <p>Pre systém Windows®</p>
Nedá sa tlačiť prostredníctvom káblovej siete.	<ul style="list-style-type: none"> • Skontrolujte, či je sieťový kábel zapojený. • Svetí kontrolka bezdrôtovej siete? Ak kontrolka svieti alebo bliká, vypnite ju stlačením tlačidla Wi-Fi.
Nedá sa nainštalovať ovládač tlačiarne pre káblOVú sieť.	<ul style="list-style-type: none"> • Skontrolujte, či je sieťový kábel zapojený. • Svetí kontrolka bezdrôtovej siete? Ak kontrolka svieti alebo bliká, vypnite ju stlačením tlačidla Wi-Fi.
Nedá sa tlačiť prostredníctvom bezdrôtovej siete.	<ul style="list-style-type: none"> • Svetí kontrolka bezdrôtovej siete? Ak kontrolka nesvieti, zsviette ju stlačením tlačidla Wi-Fi.
Nedá sa nainštalovať ovládač tlačiarne pre bezdrôtOVú sieť.	<ul style="list-style-type: none"> • Svetí kontrolka bezdrôtovej siete? Ak kontrolka nesvieti, zsviette ju stlačením tlačidla Wi-Fi.

11 Hlavné špecifikácie

■ Špecifikácie výrobku

Položky		QL-710W	QL-720NW
Displej		Kontrolka Wi-Fi (zelená), kontrolka stavu (zelená, oranžová, červená)	
Tlač	Metóda tlače	Priama tepelná tlač prostredníctvom tepelnej hlavy	
	Rýchlosť tlače* ¹	Max. 150 mm/s, max. 93 štítkov/min. (Štandardné adresové štítky) (V prípade, že tlačiareň je pripojená k počítaču a používa sa program P-touch Editor pri pripájaní kábla USB)	
	Tlačová hlava	300 dpi/720 bodov	
	Max. šírka tlače	59 mm	
	Max. dĺžka tlače	1 m	
	Min. dĺžka tlače	12,7 mm	
Orezávač		Odolný automatický orezávač	
Tlačidlo		Tlačidlo ZAP/VYP (⏻), tlačidlo Wi-Fi, tlačidlo podávania (↑ ) , tlačidlo odrezania (✂)	
Napájanie		220 - 240 V striedavý prúd, 50/60 Hz, 1,1 A	
Rozmery (Š × H × V)		128 × 236 × 153 mm	
Hmotnosť		Približne 1,2 kg (bez kotúčov s páskami DK)	

*1 V závislosti od používaných médií (páska/štítkov).

■Prevádzkové prostredie

Položky		QL-710W	QL-720NW
Operačný systém	Windows® *1	Windows® XP/Windows Vista®/Windows® 7 Windows Server® 2003/2008/2008R2 (podpora pre inštalácie OEM)	
	Macintosh	Mac OS X 10.5.8 - 10.7	
Rozhranie	Windows®	USB Full speed, Bezdrôtová sieť	RS-232C*3, USB Full speed, Ethernet 10BASE-T/100BASE-TX, Bezdrôtová sieť
	Macintosh	USB Full speed, Bezdrôtová sieť	USB Full speed, Ethernet 10BASE-T/100BASE-TX, Bezdrôtová sieť
Pevný disk	Windows®	Priestor na pevnom disku viac ako 70 MB*2	
	Macintosh	Priestor na pevnom disku viac ako 200 MB*2	
Pamäť	Windows®	Windows® XP: 128 MB alebo viac Windows Server® 2003: 256 MB alebo viac Windows Vista®/Windows Server® 2008/2008 R2: 512 MB alebo viac Windows® 7: 1 GB (32-bitový) alebo 2 GB (64-bitový) alebo viac	
	Macintosh	Mac OS X 10.5.8: 512 MB alebo viac Mac OS X 10.6: 1 GB alebo viac Mac OS X 10.7: 2 GB alebo viac	
Iné		Jednotka CD-ROM	
Prevádzková teplota		10 až 35 °C	
Prevádzková vlhkosť		20 až 80 % (bez kondenzácie)	

*1 Počítač musí spĺňať odporúčania spoločnosti Microsoft® pre nainštalovaný operačný systém.

*2 Voľný priestor potrebný na inštaláciu softvéru so všetkými možnosťami.

*3 Tlačové ovládače pre Windows/Mac nepodporujú tlač cez RS-232C.